

100年ぶりに「時」展覧会を開催!

光格子時計

セシウム原子時計

情報通信研究機構

電波時計

デジタル時計

ソーラー時計

『誌上時展覧会』
表紙イラスト。
「時は金(千両)
より重い」

時の記念日100周年
時 展覧会
2020

八日巻掛時計

懐中時計

リーフラー
天文時計

銀座・和光
時計塔

明石市立天文科学館

クオーツ時計

東京天文台
水晶時計

2020・6・5 金 ▶ 7・12 日

国立科学博物館 (東京・上野公園)

■日本館地下1階多目的室 ■地球館2階常設展示室内

【開館時間】9:00~17:00

【休館日】毎週月曜日、6月22日(月)~26日(金)(害虫駆除のためのくん蒸期間)

※会期等は変更となることがあります。
※入館を予約制とさせていただきます。
詳細はホームページをご覧ください。

【入館料】一般・大学生:630円 高校生以下および65歳以上無料
※常設展示入館料のみでご覧いただけます

【主催】国立科学博物館、明石市立天文科学館、日本時計協会

【協力】情報通信研究機構、カシオ計算機、シチズン時計、セイコーウォッチ、
セイコーエプソン、セイコークロック、セイコーミュージアム、リズム時計、
日本時間学会、山口大学時間学研究所


【資料協力】海上保安庁、国立天文台、郵政博物館

お問い合わせ

TEL.03-5777-8600 (ハローダイヤル)
FAX.03-5814-9898
<https://www.kahaku.go.jp/>

 国立科学博物館
National Museum of Nature and Science

 時と宇宙の博物館
明石市立天文科学館

 JCWA 一般社団法人日本時計協会

6月10日は「時の記念日」です。671年、天智天皇が漏刻(水時計)を使って日本で初めて報時を行った故事に由来しています。1920(大正9)年5月から7月にかけて、国立科学博物館の前身である東京教育博物館で、当時、時間をあまり気にしていなかった庶民に時間厳守を促すため、時間をテーマにした「時」展覧会が開催されました。この展覧会が大人気になったことがきっかけになり「時の記念日」が誕生しました。

「時の記念日」100周年を迎える本年、一世紀ぶりとなる「時」展覧会を開催します。昔の「時」を学び、現在の「時」を理解し、未来の「時」に想いをはせてくだされば幸いです。



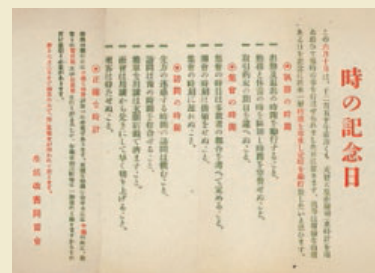
各会場の紹介

地球館2階 その時、人々は「秒」を意識した

1920年の「時」展覧会や「時の記念日」について紹介します。第1回の「時の記念日」では東京各所で時間を大切にする呼びかけが行われ、正午の時報に合わせて、大砲や工場の汽笛や寺院の鐘が一斉に鳴り、東京は“響きの都”になりました。「時の記念日」は、日本の大衆に「秒」を意識させた初めての大きなイベントとなり、その後日本人の時間意識にも影響を与えました。



「教材集録臨時号 誌上時展覧会」
(所蔵：明石市立天文科学館)



「時の記念日」に配布されたピラ
(個人蔵)



精工舎
八日巻掛時計
(所蔵：セイコーミュージアム)



セイコー
クォーツアストロン
(所蔵：セイコーミュージアム)



セイコー
クォーツLC V.F.A.
(所蔵：セイコーミュージアム)



カシオ G-SHOCK
DW-5000C
(所蔵：カシオ計算機)



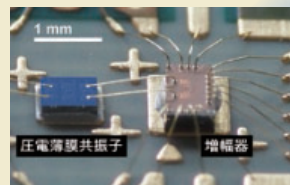
シチズン
クリストロン・ソーラーセル
(所蔵：シチズン時計)



シチズン多極受信型
アナログ電波修正時計
(所蔵：シチズン時計)



原子時計 (所蔵：情報通信研究機構)



超小型原子時計の心臓部
(所蔵：情報通信研究機構)

うるう秒の表示 (提供：情報通信研究機構)

日本館地下1階 多目的室

日本における時計100年の 技術の進歩と「時」の研究最前線

日本の時計産業は、この100年間、時間の正確さと携帯性の向上を限りなく求め続け、世界市場を席卷するクォーツ時計を次々に開発するなど、世界をリードしてきました。その歴史を写真や関連資料と合わせ魅力的な製品の数々で紹介します。また、正確な日本の標準時や原子時計、次世代の光格子時計の研究など、時間に関する研究の最前線も取り上げ、精度の向上が私たちの生活や社会をどのように変えたかを紹介します。

入館に際しての注意事項

- 入館の際は、当館ホームページでの事前来館予約が必要です。
- 入館前に検温、体調等の確認をし、発熱等がある場合は入館をお断りします。
- 多目的室会場は、新型コロナウイルス感染拡大防止の対策として、常時入場定員を設けます。

※入館方法の詳細等については、当館ホームページをご覧ください。
<https://www.kahaku.go.jp/>

交通ガイド

- JR
「上野駅」公園口から徒歩5分
 - 東京メトロ 銀座線・日比谷線
「上野駅」から徒歩10分
 - 京成電鉄
「京成上野駅」から徒歩10分
- ※当館には駐車場および駐輪場はございません。

国立科学博物館
National Museum of Nature and Science
〒110-8718 東京都台東区上野公園7-20
TEL：03-5777-8600(ハローダイヤル)
FAX：03-5814-9898
<https://www.kahaku.go.jp/>

